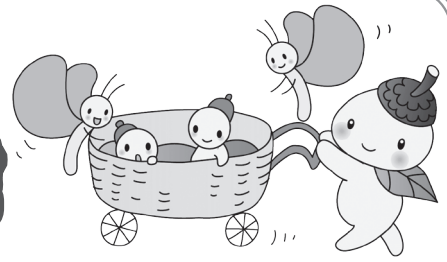


世田谷

ファミサポ通信



世田谷区社協キャラクター
ココロン

世田谷区ファミリーサポートセンター

開所時間：午前8時30分～午後5時15分（土日祝日、年末年始を除く）

〒157-0066 世田谷区成城 6-3-10 4階

電話：03-5429-1200 FAX：03-5429-1202

ホームページ：<https://www.setagayashakyo.or.jp/service/kosodate/>

世田谷区ファミリー・サポート・センター事業は、世田谷区から世田谷区社会福祉協議会が受託運営しています。

第19号

令和4年3月

「春の打ち合わせ」について

利用会員のファミ子さん、援助会員のサポ田さんに
次回の依頼連絡をしました。



サポ田さん

そういえばセンちゃんは4月から幼稚園よね。
新しい打ち合わせ表を作ってもらえるかしら？



ファミ子さん

センちゃん



サポ田さん

あっ！それってこの前の「ファミサポ通信」や「会員のしおり」
に書いてあった「春の打ち合わせ」のことですね？



ファミ子さん

そう！園の名前や所在地、電話番号の他、センちゃんのアレルギーや
ファミ子さんのお勤め先にも変更があったらきちんと書いておいてね。



サポ田さん

そういえばセンは、喘息気味って診断されたんです。でも食物アレルギー
はなくなりました！古い「事前打ち合わせ表」はお手元にありますか？



ファミ子さん

保管してありますよ。新しい打ち合わせ表をいただいたらお返する
わね。記入後に変更があったら連絡くださいね。アドバイザーにもね。

利用会員は毎年3～4月に「打ち合わせ表」を作成し、援助会員と子どもの情報を確認すること
になりました。更新確認時の内容は、センターから会員へ伝えることはありませんので、会員
同士でしっかり確認しましょう！

●チェックポイント●

- 子どものアレルギーやかかりやすい病気、障害は書きましたか？
- 通園・通学先が変わっていませんか？
- 保護者の通勤先やその他の連絡先は変わっていませんか？
- 有効期限を過ぎた打ち合わせ表は返却か、破棄か選択しましたか？

◎「打ち合わせ表」は社会福祉協議会ホームページからダウンロードできます。または「会員のしおり」P27を
コピーしてお使いください。

会員更新手続きはお済みですか？

会員登録には期限があり、「登録した年度の翌年度末まで」と会則で決まっています。令和3年3月までに登録した方で4月以降も会員登録を継続したい場合は更新手続きが必要です。なお、更新手続きをされない場合は登録廃止になります。

援助会員…すでに手続き期限は過ぎていますが、済んでいない方はセンターまでご連絡ください。

利用会員…3月21日（月・祝）までにインターネットで手続きを済ませてください。過ぎてしまった場合はセンターへご相談ください。

*アンケートにもご協力ください！



❁❁❁❁❁ 援助会員のみなさまへ ❁❁❁❁❁

★ フォローアップ専門研修を受けましたか？ ★



フォローアップ専門研修（乳幼児の緊急救命講習及び事故防止）は、活動している援助会員であれば5年に一度は受講することが厚生労働省の運営基準でも義務付けられています。

令和4年度受講対象となるのは、「平成29年度」までに援助会員登録をした方で、まだ受講していない方です。対象者には通知をお送りしますので、必ずお申込みください。

★ 新援助会員証に切替中です ★

フォローアップ専門研修の際に、援助会員証用の写真を撮影し、今後は5年間の期限付き会員証へ切り替えていきます。有効期限の記載がない援助会員証をお持ちの方は、令和4年度のフォローアップ専門研修を受講するようお願いいたします。なお、令和4年度対象外の方も受講できます。



★ 巡回支援面接を受けましょう ★



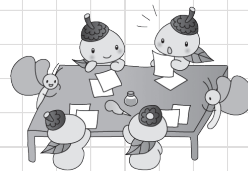
安全な活動を支援し、安心して活動していただくために、保育の専門知識や経験豊富な専任職員が定期的に面接をしています。

「子どもへの声かけや対応など、具体的に聞くことができてよかった」「困っていたことなどを話せてスッキリした」など、面接を受けた援助会員のみなさんから好評です。

担当職員から連絡があった際はぜひ日程調整にご協力ください！

事業報告

今年度も感染予防に配慮しながら開催し、学びや交流の輪が広がりました。



会員交流会

援助会員交流会（懇談・意見交換会） 7/14、10/22 計 25 名参加

グループで活動の様子を話し合い、活発な意見交換ができました。

参加者の声

「ファミリーサポートの考え方、あり方を改めて確認できて良かった。」

「活動の話をいろいろな角度から聞くことができ参考になりました。」

利用会員交流会（初めてのオンライン開催） 計 19 名参加

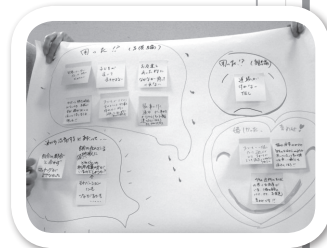
10/5 「知っておきたい窒息の手当てとケガの手当て」

10/28 「イヤイヤ期を乗り越えよう!!」

参加者の声

「実践的でいざという時に役立つ内容だった。」

「ZOOM 開催は参加しやすかった。」

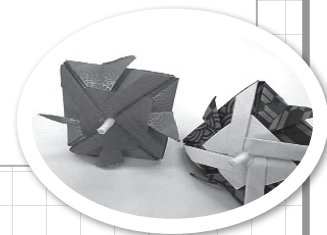


子育て援助活動入門講座

「身近なもので簡単おもちゃを作ろう!」 7/27、12/8 計 18 名参加

児童館や新 BOP 職員の指導で、牛乳パックやペットボトルのキャップなどで子どもが喜ぶおもちゃを作りました。

受講した方が数名、援助会員へ登録してくださいました。



フォローアップ専門研修

（5年毎の必須研修）

「緊急救命講習及び事故防止」実技研修

12/2、12/7、12/13、12/21、1/7、3/2

赤ちゃんや幼児に特化した応急手当や心肺蘇生の実技を学びました。

参加者の声

「預かり中、急に子どもの意識が薄れた時、食べ物が喉につかえた時、どうしたらよいか、具体的にイメージできました。」

「心臓マッサージや人工呼吸、異物除去などわかりやすい実技だった。」

「いざという時の対応を知っていれば、日頃、安全安心な活動ができると感じました。」

計 69 名参加



フォローアップ研修

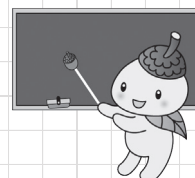
「子どもの発達障害と対応について」 10/13 24 名参加

DVD で具体的な事例を見ながら理解を深めました。



子育て支援者養成研修

今年度は計 3 回開催し、99 名の方が援助会員として登録してくださいました。（2回は新型コロナウイルス感染予防のため中止）





☆ 利用会員 重村さん (Kくん・6カ月)

* 利用申し込みのきっかけは？

自営業をしており、育休がないなか、すでに上の娘も中野さんをお願いしており、下の息子も申し込みました。

* 利用してみてもいいか？

近くに祖母もいませんし、毎回同じ方(中野さん)が助けてくださるので安心して利用しています。

遊び方も工夫し子どもと楽しく遊んでくださるのでありがたいです！

* 中野さんに相談していることはありますか？

「同じ月齢の子はどんな様子なんだろう」と聞いたりすることがありますが、そんな時、中野さんご自分の子育てや保育園の経験から「そんなもんだよ〜」「良くできているほうだよ!」と話してくださると不安が消えます。

* これから利用する会員さんに一言

ファミサポをまだ利用していない方も多いため、ぜひおススメしたいです。心に余裕ができます。ご両親が近くにいない方の手助けになるとと思います。



☆ 援助会員 中野さん

* 援助会員を始めたきっかけは何ですか？

区の保育園で20年ほど保育補助をしていました。ファミサポを知り、母の介護をしながら研修を受け登録し、保育補助退職後は本格的に援助活動を始めました。

* 活動を通し、うれしかったことは？

Kくんが6カ月に入り、ズリ這いしながら私の膝へ這いあがって来てくれるのがとても可愛らしいです。

他の活動で0歳からみていた子が2歳を過ぎて初めて「中野さん」や「ゆっこさん」と呼んでくれたときはうれしかったです。

成長したお子さんとばったり会った時に飛びついてくれたり、何かの機会にプレゼント(お手紙・絵)をくれたりしたときもうれしかったですね。

* 利用会員さんに一言

重村さんとは、4〜5年の付き合いになり、良い関係を続けさせていただいています。

ファミサポでは、お子さんについて事前に会員同士で確認し合うことがとても大事なことですね。

✿ 利用会員のみなさまへ ✿ **外を歩くときは手をつなごう** ♪

保育園、幼稚園、学校、習い事等の送迎の際、援助会員と手をつなぐことをいやがるお子さんが増えています。送迎の際は安全のため、子どもと必ず手をつなぐよう、援助会員に求めています。

日頃からお子さんと手をつなぎ、「外を歩くときは手をつなぐ」習慣を作りましょう。お子さんとの大切なコミュニケーションにもなりますよ！ 巡回支援担当：田中より

