



砧地域



● 支えあい
心をつなぐ
合い言葉 ●

第22号

平成24年11月1日発行

世田谷区
社会福祉協議会



砧地域社会福祉協議会事務所

〒157-8501 世田谷区成城 6-2-1 砧総合支所 3階

TEL 3 4 8 2 - 6 7 1 1 FAX 3 4 8 2 - 6 7 1 2

e-mail stshakyo@basil.ocn.ne.jp

世田谷区社協

検索



社協会費にご協力いただき、
ありがとうございます！

きぬた地区社会福祉協議会

第2回見守り講座 7月26日(木)

あんどうファミリークリニックの安藤秀彦院長より熱中症についての講義を受けた後、砧あんしんすこやかセンター職員より孤立死に至る過程、予防策についての説明があり、最後は、同じ地域の参加者同士で懇談を行いました。ひとり暮らしで気をつけていることなど、活発に意見が交わされました。

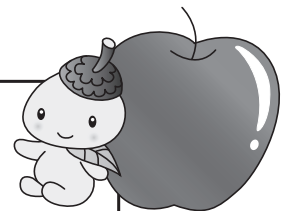
※詳細については、4ページをご覧ください。



東日本大震災義援金募集ご報告

東日本大震災で被災された方々のための義援金は、平成25年3月29日まで募集いたします。皆様からの温かいご支援に感謝いたします。

義援金受付額：3,993,026円(平成24年9月末現在)



世田谷区社会福祉協議会
ココロン

世田谷区社会福祉協議会は、誰もが安心して暮らせるまち・世田谷を目指し、区民の皆さんと共に福祉のまちづくりを進める民間の福祉団体です。

各地区社会福祉協議会活動の紹介



今年の夏も猛暑日が続き、連日、熱中症による救急搬送のニュースが取り上げられていました。そのような中、砧地域社会福祉協議会事務所は、7月下旬から8月中旬にかけて、地区社会福祉協議会(地区社協)との共催で、地元の開業医の先生のご協力をいただき、「熱中症対策講座」を開催しました。

年度当初、地区社協では計画されていない取り組みでしたが、「今、必要な課題に取り組もう！」とする運営委員や推進員の想いが形となり、短い準備期間でしたが、大勢の参加をいただき、好評のうちに終わることができました。

社協会費はこうした取り組みをはじめとして、活用しています。

平成23～24年度の各地区の取り組みの一部をご紹介します。

祖師谷 地区社会福祉協議会



講演会 3月6日

「人生の終末を自分らしく生きる」というテーマで終末期医療についてお話を伺いました。参加者が会場に溢れんばかりの盛況でした。



熱中症対策講座 8月2日

暑い季節を元気に乗り切るために、地域で医院を開業されている安藤先生が高齢者を対象に熱中症予防についてお話してくださいました。



夏休みファミリー映画会 8月29日

夏休みの終わりに、地域の子もたちと「となりのトトロ」を大きなスクリーンで鑑賞しました。恒例の行事として毎回楽しみにしてくれています。

成城 地区社会福祉協議会



健康推進事業 8月9日

「夏の暑さを乗りきる講座」と称して成城内科院長の野村先生に「暑さ対策」のお話を伺いました。真剣にお話を伺った後は、リラックス。菊池好江さんの「紙芝居」を、心から楽しんでいる参加者の皆さんの表情が印象的でした。



長寿の集い 9月10日

75名の参加者をお迎えし、ダンス鑑賞を楽しんでいただきました。ワルツにタンゴにジルバ等々…ダンスばかりでなく、華やかな衣装と音楽も会場を盛り上げました。



成城スポット「よりそい」9月11日

ボランティアの香水さんをお願いして、カラー診断を楽しみました。好きな色は何？その意味するところは？小さな小瓶に入った様々な色の小石を選びながら、おしゃべりが弾みました。



夏の交流会 8月21日

近隣の特養ホーム等に寄贈する雑巾・布巾を地域の皆さんと作成しました。昼食後は熱中症対策講座として千歳耳鼻咽喉科の橋元先生にお話いただき、暑さ対策について学びました。



折り紙会 9月8日

地域のお子さんたちと折り紙を通して交流しました。カード入れやコマ、手裏剣など、様々な作品が出来上がりました。折った作品にはシールや色付けをして楽しみました。



地域福祉推進員研修 9月28日

日赤千葉県支部にある義肢製作所を見学し、様々な種類の装具を見せてもらいました。災害発生時の取り組みについての説明も受け、各々が出来ることを考えるきっかけとなりました。



高齢者懇親会 5月28日

推進員お手製のお弁当をいただいた後、J A東京砦支店大正琴教室の皆さんによる大正琴の演奏で、童謡や懐メロなどを歌いました。



博水の郷 ボランティア 7月26日

月2回、推進員やサロンの方などにご協力いただき、おしゃべりしながら、入所者の方々の衣類の名前づけを行っています。



みんなで健康を考えよう交流会 (熱中症対策) 7月27日

今年の暑さを元気にのりきるコツをうなね杏霞苑施設長の小泉先生にお話しいただきました。



朗読会 6月29日

露木和子さんに重松清の「オニババと三人の盗賊」を朗読していただいた後、砦あんしんすこやかセンターの看護師さんと体操をして、お茶とお菓子をいただきながら、交流しました。



地域福祉推進員研修 7月3・6・11日

ドナルドマクドナルドハウスせたがやと介護付き高齢者住宅の祖師谷ケアパークそよ風を見学しました。気になっていた身近な施設、協力したいという方がたくさんいらっしゃいました。



親子ふれあい遊び 9月19日

鈴木和子先生のリードで、音楽に合わせて親子、ママ同士でふれあった後は、地域ごとに民生委員さんを交えて懇談しました。親子の絆が深まり、ママ友達が増えるといいですね。

孤立死の実態と見守りについて

平成23年度 孤立死発見状況

世田谷区高齢福祉課提供資料

普通に生活していると気づかないのですが、右の表を見ると、身近な地域で「孤立死」される方が、かなりいらっしゃいます。

「孤立死」を防ぐにはどうすればいいのでしょうか？

砧地域では、見守りのチラシを配布して、地域で異変に気づき合えるようにすると同時に、救急の時に救急隊や医療機関に必要な情報を伝えることができるように「緊急あんしんカード」を配布しています。

去る7月26日に、きぬた地区社会福祉協議会で「見守り講座」を開催しました。見守りサービスの一部と参加者同士で話し合ったことをご紹介いたします。

| | | 砧地域 | 区内全体 |
|----------|----------|-----|------|
| 性別 | 男 | 5 | 29 |
| | 女 | 3 | 19 |
| 年齢 | 60代 | 3 | 9 |
| | 70代 | 4 | 21 |
| | 80代 | 1 | 17 |
| | 90代 | 0 | 1 |
| 発見までの期間 | 3日以内(数日) | 1 | 16 |
| | 1週間以内 | 3 | 12 |
| | 2週間以内 | 3 | 7 |
| | 2週間以上 | 1 | 12 |
| | 不明 | 0 | 1 |
| サービス利用状況 | あり | 0 | 5 |
| | なし | 7 | 34 |
| | 不明 | 1 | 9 |
| | 介護保険サービス | 0 | 4 |
| | その他 | 0 | 6 |
| 孤立死者 合計 | | 8 | 48 |

<砧あんしんすこやかセンターより見守りサービスの一部を紹介>

【新聞販売店と世田谷区による「高齢者見守りサービス」】

高齢者のお宅に新聞が3日間分以上溜まっていた場合、新聞販売店が管轄のあんしんすこやかセンターに連絡する。申込制。

【警備会社のセコム・アルソック】

高齢者の居場所や生活の動きを確認でき、緊急時にはガードマンが駆けつける。

【東京ガス・象印】

高齢者のガスやポットの使用状況を、携帯電話のeメールやパソコンで確認できる。

【あんしんすこやかセンターの高齢者見守りサービス】

見守りボランティアが週1回または月2回程度訪問。無料。



<懇談会より>

- 友達といざと言うときの話をしたことがなかった。
- 見守り合いは必要だと思うが、若い年代の人とその思いを共有できない。
- 挨拶したり、近所で気にし合って、声をかけあうのが良い。
- 周りの方の声かけを拒否しないよう、受け入れる気持ちが大切。
- 講座に参加すると、自分の生活について考えるきっかけになる。
- 男性も講座に参加した方が良い。

上記の他にも、何かあった時に気軽に話せる相手を複数持ったり、自分が欠席したりした時に、連絡してもらえるような場に参加することも大切です。

砧くちなしふれあいの家へお越しください



「砧くちなしふれあいの家」は支えあい活動の拠点として、「ふれあい・いきいきサロン」や「支えあいミニデイ」の多くのグループが活動しています。「ふれあい・いきいきサロン」「支えあいミニデイ」は地域の高齢者の皆さんがお茶を飲んだり、おしゃべりをしたりして、“楽しく・気軽に・無理なく”集える場です。グループによって、手芸をしたり、歌を歌ったり、いろいろな活動をしています。ぜひお立ち寄りください。

もみじまつり

日にち：11月10日(土)

午前の部 午前11時～午後0時半

- ★ウクレレ
- ★日本舞踊
- ★健康体操
- ★みんなで歌おう

午後の部 午後2時～3時

- ★「冬をのりきる健康法」

講師：あんどファミリークリニック院長
安藤 秀彦 氏

展示：各グループ紹介・作品

販売：飲物、お菓子等



公開月間

期間：11月1日(木)～30日(金)

開催期間中は出入り自由です。

開催日時、活動内容など詳細については、お問い合わせください。

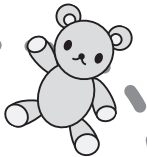
(連絡先は表紙)



所在地：砧8-26-33 成城学園前駅 徒歩10分

ミニデイ紹介

有隣支えあいの会



「有隣支えあいの会」は、介護保険制度がスタートした平成12年にデイホームに通所できなくなった方などを対象にして、活動が始まりました。毎週水曜日の午前11時半に有隣ケアセンターの手作りの昼食をいただいた後は、おしゃべりをしながら小物作りなどを行っています。もう使わない布や毛糸を有効活用して、布ぞうりやバッグなどを作っています。小物を作りたい方も、おしゃべりだけを楽しみたい方も、とても居心地のいいミニデイです。是非ご参加ください。

【活動日】毎週水曜日 午前11時半～午後5時 【参加費】780円(食事代) 【連絡先】表紙参照

特技ボランティア募集中

サロン、ミニデイ等で活動していただく特技ボランティアを募集しています。書道、陶芸を教えられる方が特に不足しています。活動可能な方は、事務所までご連絡ください。

(連絡先：表紙参照)



社協会費募集強化月間 募集状況報告



昨年に引き続き、今年も暑い夏となりました。震災の復興も遅々として進まない中で夏を過ごされた東日本の方々、記録を塗り変える大雨の被害に遭われた西日本の方々、本当に心よりお見舞い申し上げます。

さて、猛暑・酷暑の中、社協会費募集にお力添えをくださいました皆様、本当にご協力ありがとうございました。大勢の皆様にご賛同いただき頂戴しました会費は、世田谷の地域福祉活動を進める貴重な財源として使わせていただきます。

今後とも、ご理解・ご協力賜りますよう心からお願い申し上げます。

| 地 区 | 一般会員 | | 特別会員 | | 法人会員 | | 合 計 | |
|-------|--------|-----------|------|-----------|------|---------|--------|-----------|
| | 件 | 円 | 件 | 円 | 件 | 円 | 件 | 円 |
| 祖 師 谷 | 1,595 | 630,895 | 26 | 437,600 | 3 | 20,000 | 1,624 | 1,088,495 |
| 成 城 | 3,034 | 1,025,239 | 24 | 135,000 | 15 | 75,000 | 3,073 | 1,235,239 |
| 船 橋 | 2,047 | 1,097,979 | 56 | 309,011 | 51 | 281,000 | 2,154 | 1,687,990 |
| 喜 多 見 | 3,891 | 1,670,730 | 42 | 236,300 | 6 | 35,000 | 3,939 | 1,942,030 |
| き ぬ た | 2,340 | 1,280,600 | 65 | 412,245 | 28 | 165,000 | 2,433 | 1,857,845 |
| 事 務 所 | 12 | 5,800 | 2 | 12,631 | 1 | 10,000 | 15 | 28,431 |
| 合 計 | 12,919 | 5,711,243 | 215 | 1,542,787 | 104 | 586,000 | 13,238 | 7,840,030 |

(平成24年9月25日現在)

きめた地域社協 福祉推進協議会 委員のご紹介

地域福祉推進及び地区社協の活動に関する連絡・調整を行う組織です。今年度の委員を務めていただく皆様をご紹介します。

【任期 平成24年10月1日～平成26年9月30日】



(敬称略)

| 地区 | 氏 名 | 推進協 | 地区社協 | 区社協 |
|-------|-------|-----|------|-----|
| 祖 師 谷 | 田中 忠良 | | 会長 | 評議員 |
| | 吉岡 靖之 | 副会長 | 副会長 | 評議員 |
| | 関下由利子 | | | |
| | 西崎 守 | | 副会長 | 理事 |
| 成 城 | 伊藤 美子 | 副会長 | 会長 | 理事 |
| | 西本 京子 | | 副会長 | |
| | 矢吹 倅子 | | 副会長 | |
| | 鈴木 康郎 | | | |
| 船 橋 | 吉田 仁 | 副会長 | 会長代行 | |
| | 妹尾 廣子 | | 副会長 | |
| | 小林美津江 | | 副会長 | |
| | 佐藤 四郎 | | | 評議員 |

| 地区 | 氏 名 | 推進協 | 地区社協 | 区社協 |
|-------|-------|-------|------|-----|
| 喜 多 見 | 荒川 和茂 | | 会長 | 評議員 |
| | 島崎 富枝 | | | |
| | 齋藤 京子 | | | |
| | 石井 敏活 | 副会長 | 会計 | |
| | 安藤 芳彦 | 会長 | | 理事 |
| 砧 | 加賀見輝夫 | | 会長 | |
| | 宮崎 春代 | | 副会長 | |
| | 小川恵以子 | | 副会長 | |
| | 日赤 | 箕輪スエ子 | | 監事 |
| 民協 | 坂本 雅則 | | | |
| 町連 | (欠員) | | | |
| 行政 | 澁田 景子 | | | |

お知らせ

ふれあいサービス協力会員交流会

講座

『孤立死って何?』&交流会

- ★日時：平成24年12月14日(金) 午後2時～4時
- ★場所：社協3階研修室(成城6-3-10)
- ★講師：砧あんしんすこやかセンター職員
- ★対象：ふれあいサービス協力会員
これから協力会員の登録を希望される方

ふれあい子育て援助会員&子育てサロンスタッフ交流会

講座

『紙芝居と絵本の読み聞かせ』&交流会

- ★日時：平成24年12月17日(月) 午後2時～4時
- ★場所：社協3階研修室(成城6-3-10)
- ★講師：菊池好江氏(「子どもの文化研究所」所員)
- ★対象：ふれあい子育て援助会員
子育てサロンスタッフ
これから援助会員の登録を希望される方



申込先

砧地域社協事務所 電話3482-6711 FAX3482-6712



ふれあいサービス協力会員

- ★活動内容 高齢者や障害のある方などのお宅で、家事や介護、大掃除、草取りを行ったり、産前産後の方のお手伝いをします。
- ★活動時間 月～金曜日 午前7時～午後9時の間で可能な時間帯
- ★謝礼 1時間700円～1,000円

募集中!

ふれあい子育て援助会員

- ★対象者 18歳以上65歳位までの、子どもが好きで心身ともに健康な方(高校生不可)
- ★活動内容 利用会員(保護者)が学校の行事、仕事などで、子どもをみられないときに預かります。
- ★活動時間 午前7時～午後9時の間で可能な時間帯
- ★謝礼 1時間800円、その他実費

砧地域社協 地域福祉推進員研修

「つながる心が地域を支える」

～地域の中で誰もが安心して暮らすために必要なこととは・・・～

日時：平成24年12月10日(月)
午前10時～正午

講師：東京都社会福祉協議会
地域福祉部 部長 松田京子氏

会場：祖師谷支えあいルーム



所在地：祖師谷3-21-1
成城学園前または祖師ヶ谷大蔵駅
徒歩8分

善意のご寄付 ありがとうございました。

(平成24年5月1日～平成24年9月30日)

※敬称略

| 月日 | 氏名 | 金額(円) |
|-------|-----------------|--------|
| 6月6日 | 東京土建世田谷支部 千歳分会 | 3,000 |
| 6月13日 | 東京土建砧分会及び主婦の会 | 6,000 |
| 6月20日 | 東京土建世田谷支部 喜多見分会 | 5,000 |
| 7月3日 | 橋本 福二 | 5,000 |
| 7月9日 | 成城地区社会福祉協議会 | 91,012 |
| 7月31日 | ローズの会 | 5,000 |
| 7月31日 | フォークダンスバンビ | 5,000 |
| 9月21日 | 砧・烏山地域高齢者クラブ協議会 | 50,128 |

| | | |
|-------|-------------------------------------|-----------|
| 9月21日 | 東京土建世田谷支部砧ブロック主婦の会 大蔵住宅福寿会 有志の皆様 | 車椅子 1台 |
|-------|-------------------------------------|-----------|

地域福祉事業を推進するための貴重な財源として
役立たせていただきます。



歳末たすけあい・地域支えあい募金に ご協力をお願いします！

「歳末たすけあい・地域支えあい募金」とは？

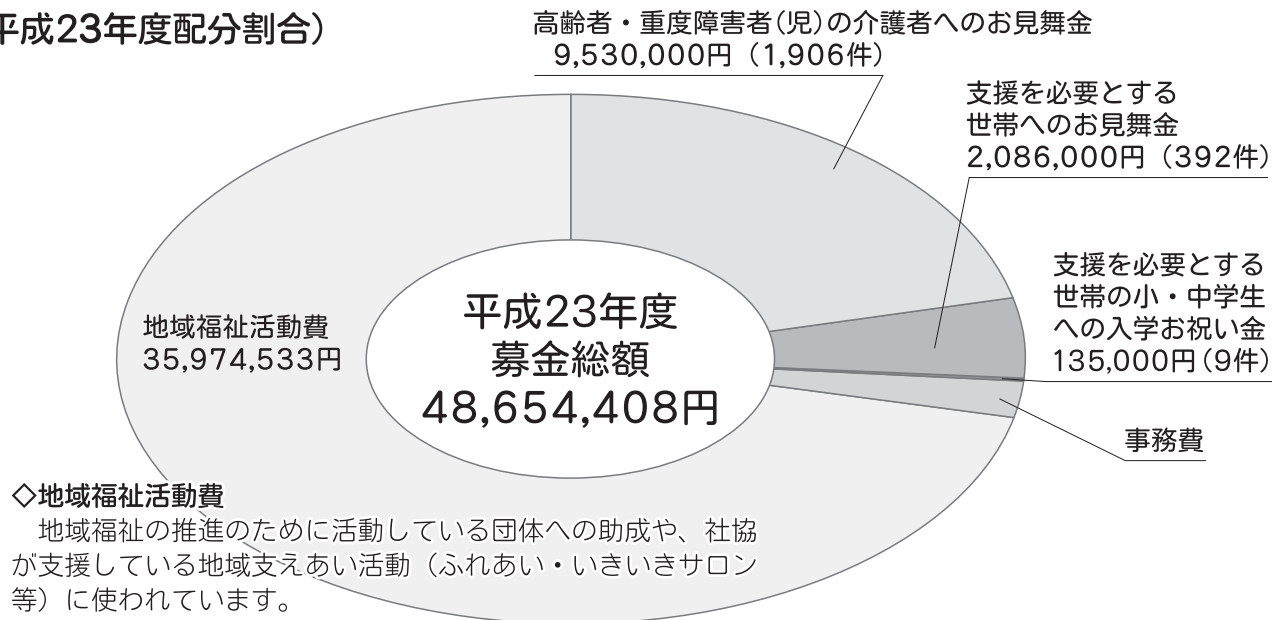
東京都共同募金会が主催し、世田谷区、世田谷区町会総連合会、世田谷区赤十字奉仕団、世田谷区民生委員児童委員協議会の協力により、世田谷区社会福祉協議会が実施しています。

皆様からいただいた募金の使いみち

募金はすべて世田谷区の福祉事業に活用します。

高齢者・重度障害者(児)の介護者として、支援を必要とする世帯へのお見舞金、支援を必要とする世帯の小・中学生への入学祝い金、地域福祉推進のための支えあい活動、福祉団体への助成金など地域福祉活動費に使います(受領書の作成などの一部事務費もあります)。

(平成23年度配分割合)



「歳末たすけあい・地域支えあい募金」についてのお問い合わせ・ご連絡先

世田谷地域社会福祉協議会事務所

住所 太子堂4-3-1
電話 3419-2311 FAX 3419-2354

北沢地域社会福祉協議会事務所

住所 北沢2-8-18
電話 5465-7541 FAX 5465-7543

玉川地域社会福祉協議会事務所

住所 等々力3-4-1
電話 3702-7777 FAX 3702-7861

砧地域社会福祉協議会事務所

住所 成城6-2-1
電話 3482-6711 FAX 3482-6712

烏山地域社会福祉協議会事務所

住所 南烏山6-22-14
電話 5314-1891 FAX 5314-1893

世田谷区社会福祉協議会総務部

住所 成城6-3-10
電話 5429-2200 FAX 5429-2204

