

成年後見制度とは…

「成年後見制度」とは、認知症や知的障害、精神障害などによって、自分一人では契約や財産の管理などが難しい方(本人)について、自分らしく安心して暮らせるように、本人の権利を守る援助者(成年後見人等)を選ぶことで、本人を法律的に支援する制度です。

世田谷区社会福祉協議会では、法人として成年後見人等を受任しています。
成年後見制度には「法定後見制度」と「任意後見制度」があります。

成年後見制度

法定後見制度

すでに認知症などで一人では契約や財産管理ができない方が対象

家庭裁判所で選任された成年後見人等が、本人の生活に配慮しながら本人に代わって身上監護や財産管理を行います。本人の判断能力の程度により、「後見」「保佐」「補助」の三類型に分けられます

任意後見制度

将来の生活や財産管理などが心配な方が対象

あらかじめ自分が選んだ人と、将来、支援してほしいことについて、公正証書により契約を結びます。判断や契約ができなくなった時点で、家庭裁判所に申立を行い、任意後見監督人が選任されてから後見業務がスタートします。

あんしん事業（地域福祉権利擁護事業）とは…

「あんしん事業」では、高齢や障害などにより、生活に不安があったり、手続きがしづらいことに不安のある方が安心して暮らせるよう、世田谷区社会福祉協議会の職員が定期的に訪問して次のお手伝いをします。

基本サービス

● 福祉サービスの利用援助

契約手続きや利用料の支払い等をお手伝いします。

オプション

● 日常的金銭管理

生活費の払い出し、公共料金の振込などをお手伝いします。

● 書類預かり

大切な書類、通帳、印鑑などを金融機関の貸金庫に保管します。

成年後見制度とあんしん事業（地域福祉権利擁護事業）の関係

自分で契約等の手続きや財産管理ができなくなり、あんしん事業の範囲を超えた支援が必要になった場合は、成年後見申立をあんしん事業で支援します。

家庭裁判所が選任した成年後見人等が、家庭裁判所の監督のもと、法的な権限を持って支援します。

【対象者の範囲】

| | あんしん事業 | 成年後見制度 |
|--------|--------|--------|
| 判断能力あり | 本人と契約 | 任意後見 |
| ↕ | | 補助 |
| ↕ | | 保佐 |
| 判断能力なし | 契約できない | 後見 |

→ 移行

【支援の範囲】

| | 支援内容 | あんしん事業 | 成年後見制度 |
|-------------|-----------------|------------|------------|
| 日常生活に関すること | 日常的な金銭管理 | ○ | ○(取消はできない) |
| | 預金通帳や銀行印の保管 | ○ | ○ |
| | 年金の受領 | ○ | ○ |
| | 介護保険サービスの利用契約 | △(手続き支援のみ) | ○ |
| | 病院入院契約 | △(手続き支援のみ) | ○ |
| 療養・看護に関すること | 医療や住居の確保 | × | ○ |
| | 施設への入退所契約 | △(手続き支援のみ) | ○ |
| | 施設での生活の見守り、異議申立 | × | ○ |
| 重要な財産に関すること | 不動産の処分 | × | ○ |
| | 遺産分割 | × | ○ |
| | 消費者被害の取消 | △(手続き支援のみ) | ○ |

注:成年後見制度の「保佐」「補助」類型では、支援の範囲について本人の同意が必要です。

成年後見センターの役割

成年後見センターでは、次のようなことで困っている方へ、成年後見制度に関する相談や利用支援、あんしん事業(地域福祉権利擁護事業)の提供等を行っています。

一人暮らしで契約や判断ができなくなったことが心配

将来の判断能力が衰えたときの備え、遺言や相続などについて詳しく知りたい

成年後見制度について詳しく知りたい

知的障害があって支援を必要としている子どもの後見を考えたい

成年後見人(任意後見人を含む)の候補者について情報がほしい

相談時間等について

成年後見制度やあんしん事業に関する相談

電話や窓口で、ご相談をお受けします。

受付時間 月～金曜日(年末年始・祝日を除く)
午前8時30分～午後5時

あんしん法律相談

予約制

弁護士による無料法律相談を行います。

相談日 第1・3水曜日及び
第2・4木曜日の午後

相談時間 原則として、一人30分です。

その他の事業について

- 成年後見制度申立手続き説明会【予約制】
- 区民成年後見人の養成と活動支援
- 「おい支度講座」「成年後見セミナー」開催
- 講師の紹介

【問合せ先】

成年後見センター

電話：5738-2871 FAX：5738-2874

所在地：世田谷区北沢1-40-6 カシワサードビル2階



「北沢タウンホール」の正面(1階は中古CD販売店)
※駐車場・駐輪場はありません。

各地区社協に関するお問い合わせは…北沢地域社会福祉協議会事務所

梅丘

今年度は、一部運営委員が入れ代わり新体制でスタートしました。恒例になっている城山、花見堂、山崎小の夏まつりに参加し、中学生ボランティアと一緒に手づくりコーナー等を行い子ども達に大人気でした。秋の5エリア毎に推進員が工夫を凝らした高齢者交流会には大勢の方が参加し、余興を楽しみながら和やかに親睦を深めました。城山小4年生は授業でアイマスク、車椅子体験をしました。暗やみの世界にびっくり、段差道は大変でした。区内のイベントでもこれらの福祉学習支援をしました。

来年度も事業の更なる充実に向け、推進員の連携を大切に、地域の方々とも協力し、安心して暮らせるまちづくりに取り組んでいきたいと思います。

会長 小原 朗子



主な活動エリア 梅丘1～3丁目 豪徳寺1・2丁目 代田1～3丁目

代沢

代沢地区社協では今年度も地区の皆さまのご協力をいただきながら活動に取り組んでまいりました。高齢者交流事業「地域でつどいましょう」では、地域で活動されているマンドリン、ハーモニカ演奏の後、一緒に歌を楽しみ、推進員手作りの豚汁のおもてなしで交流を深めました。「ミニわなげサロン」では、わなげ交流大会の練習の他に、千代紙を貼ってメガネケースの作成もしました。おしゃべりをしながら穏やかな時間を過ごし、作品を持ち帰ることもできて好評でした。多世代交流事業「わなげ交流大会」では120名の方に参加していただきました。今年度は小学生の参加も多く、会場のあちらこちらで人の輪が広がり、熱戦を通じて多世代交流の場となりました。この事業も来年度は10回目を迎えます。より一層内容の充実を図り、住民同志の絆を深め、「日常的な緩やかな見守り」に取り組んでまいります。

会長 都崎 裕子



主な活動エリア 代沢1～5丁目 池尻4丁目33～39番地

新代田

今年度の新代田地区の事業は、6月の「第10回文化・芸術ふれあい会」から始まりました。「バス交流会」では、お子さん連れの参加が増え、多世代交流が広がりました。2年ぶりに下北沢成徳高校のミモザホールで開催した「音楽秋彩(あきいろ)交流会」では、プロアマが奏でる幅広いジャンルの音楽が大好評でした。その他、福祉学習支援、サロン等との連絡会を実施し、更に今年度は、地区社協のリーフレットを作成し広報の充実に向けました。また3月には、今年度最後の「そらまめ交流会」を予定しています。「そらまめ交流会」は、季節の飾り作り等しながら、自然に育児の相談にのる等、子育て世代の方と楽しく交流できる貴重な機会となっています。

来年度も、より一層、つながりのある安心して住み続けられるまちとなるように力を尽くしてまいります。よろしくお願ひいたします。

会長 手嶋 きみ子



音楽秋彩交流会

主な活動エリア 代田4～6丁目 羽根木1・2丁目 大原1・2丁目

地区社協とは…暮らしの中にある地域の福祉課題に対して、そこで暮らす方々の「地域の「つながり」を活かしながら取り組む住民主体の組織です。



TEL : 5465-7541 FAX : 5465-7543

北 沢

平成27年度も地区の見守りと支えあい、交流の場の多い北沢を目指して、事業を実施しました。「春の歩こう会」は桜の名所を巡りながら和田堀公園まで歩き、「高齢者交流・茶話会」では落語やおしゃべりを楽しみました。「わなげ大会」では3歳から85歳までの方が参加し、わなげをとおして多世代の交流を深めました。「高齢者バス交流会」は秩父の紅葉に親しみ、「秋の歩こう会」は次大夫堀公園の古民家を散策しました。

事業実施にご協力くださった方々、事業にご参加いただきました方々に御礼申し上げます。引き続き来年度も地域の交流を目指して活動してまいりますので、皆さまのご協力をよろしくお願いいたします。

会長 岡崎 克美



高齢者バス交流会



主な活動エリア 北沢1～5丁目

松 原

平成27年度の松原地区社協は、総会後の「地域福祉推進員研修」から始まりました。今年度開始する事業「生活困窮者緊急サポート」の予備知識として、生活困窮者の支援について学びました。サポートを行った件数は2件でしたが、地区社協として、地域の課題解決を図る第一歩となりました。

今年度は、「春の歩こう会」が雨のため順延、「秋の歩こう会」が2日連続雨のため中止となりましたが、みんなで話し合い、今後の実施体制を整えることができました。

松原地区社協は、地域のつながりを大切にして、地域の中で起きる様々な課題を解決していけるよう努力してまいります。皆さまの一層のご協力をお願いいたします。

会長 上原 繁



地域福祉推進員研修

主な活動エリア 松原1～6丁目

松 沢

平成27年度は役員改選があり、運営委員に新しい仲間も加わって地区社協事業が始まりました。皆さんで知恵を出し合い、力を合わせ、一つひとつの事業を楽しみながら、無事に実施できました。

事業を振り返ると、5月に「石飛幸三先生」の講演会を企画しました。私たちにとって講演会は初めての企画でしたが、多くの方にご来場いただきました。「高齢者バス交流会」は、御殿場の時之栖へ行きました。私たちの経験では一番遠方で高速道路を使っただけの行先だったので、緊張もありました。そして一番のうれしいことは、設立以来、継続してきた「中学生の普通救命救急講習支援」を消防庁に表彰していただいたことです。事業内容の向上や、思いがけずの表彰は、地区社協に関わる全ての皆さまのおかげと心から感謝しております。

次年度もより充実した地区社協を目指し、活動してまいります。よろしくお願いいたします。 会長 松下 寛子

消防庁からの感謝状！



主な活動エリア 赤堤1～5丁目 桜上水1～5丁目

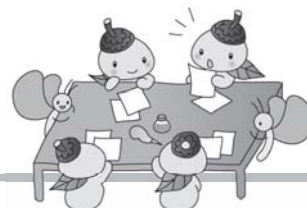
地域支えあい情報



サロン・ミニデイ スタッフ交流会を開催しました!

今年度の交流会は、前半が「気軽にできるレクリエーション」で、手遊びや嚙下体操などを行いました。後半は、「見守りについて～地域で孤立しないために～」と題して、孤立死についてのDVDを鑑賞した後、どうすれば主人公のおじいさんが孤立死をしなくてすんだのかということグループの中で話し合い、話し合った結果をグループごとに発表しました。地域の中でのコミュニケーション、つながりを大切にしたい、地域の高齢者を思いやる気持ちが大切、おせっかいは必要…などの意見が出ました。

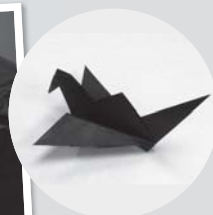
サロン・ミニデイの参加者で、気になる方がいらっしゃいましたら、見守り、気にし合うようにしてください。そして、お困りのことがありましたら、遠慮なく北沢地域社協事務所までご連絡ください。



サロン紹介 ふだんぎの会

「ふだんぎの会」は、月に1度、代表者の自宅で開催しているサロンです。みなさんに普段着で、気軽に参加してもらえるような会にしたいとの思いから「ふだんぎの会」と名づけて、もうすぐ10年になります。訪ねた1月のサロンでは、みんなでおしゃべりをしながら、折り紙でちょっと珍しい鶴を折ったり、百人一首をしたり、寺田さんのピアノ演奏で懐かしい童謡を歌ったり、とても和やかに活動していました。

「ふだんぎの会」は毎月第3金曜日、午後2時から豪徳寺1丁目で活動しています。



ぜひご参加ください



ご寄付のご報告

ご厚志に感謝申し上げます。
地域福祉推進のために大切に活用させていただきます。

(平成27年9月～平成28年2月受付分)



| 月日 | 氏名(敬称略) | 金額 |
|--------|-----------------|----------|
| 10月28日 | 岩田 弘靖 | 24,400円 |
| 11月26日 | 北沢間税会 | 100,000円 |
| 1月18日 | 日本キリスト教団 東京都民教会 | 18,165円 |
| 2月 2日 | 廣田 勝彦 | 物品寄付 |

ふれあいサービス情報

ふれあいサービス協力会員懇談会を開催しました！

2月5日(金)、北沢地域協力会員懇談会を開催しました。第1部は「介護保険制度」と「地域包括ケアシステム」をテーマに、DVDを視聴し、北沢総合支所保健福祉課長からお話を伺いました。少子高齢化の進展や単身高齢者の増加など社会の変化を背景に、高齢者・障害者・子育て家庭・生き辛さを抱えた若者・生活困窮者など、支援を必要とする人が身近な地区で相談し、支援を受けられる「世田谷版地域包括ケアシステム」の推進について、説明していただきました。第2部では活動経験や感想など、活発な意見交換が行われました。



ふれあいサービス事業 協力会員 募集中

高齢者や障害のある方、産前産後の方で、日常生活にお困りの方へ、家事や介護等をしていただける方を募集します。



●ふれあいサービス概要

| | |
|------|--|
| 活動内容 | 家事援助・介護・大掃除・草取り・ゴミ出し・理美容 産前産後等援助 |
| 活動時間 | 月～金 7時から21時の間で1回1～3時間程度 (ゴミ出しサービスは15分/1回) ※ご都合の良い時間を登録できます |
| 資格 | 経験・年齢・資格は問いません ※理美容のみ要資格 |
| 謝礼金 | 1時間700円より(ゴミ出しサービスは200円/1回) ※交通費別途支給 |
| 問合せ | 北沢地域社会福祉協議会事務所 TEL:5465-7541 FAX:5465-7543 |

イベント 予告

東日本大震災復興応援 ～つながってよう・いっしょに歩いていこう～

東日本大震災の復興応援として、区民の皆さまとともに、支援を継続していくメッセージを発信するイベントを開催します。

アニメーション「東京マグニチュード8.0」を放映後、トークセッションを行います。また、しもきたスクエア(下北沢駅北口)では、午前10時から復興支援物産市を開催します。フードコーナーもありますので、皆さまお誘いあわせの上、ぜひご来場ください。

日時 3月6日(日) 午後1時～3時30分 (開場：午後0時30分)

会場 北沢タウンホール(北沢2-8-18)

内容 I. アニメーション上映 「東京マグニチュード8.0」
文化庁メディア芸術祭 アニメーション部門 優秀賞受賞作品

II. トークセッション

- 臼井淳一郎氏(公益社団法人東京青年会議所世田谷区委員会)
- 五十嵐めぐみ氏(女優) ほか

定員 先着270人 ※申込は不要です。直接会場へお越しください。

【問合せ】 世田谷区社会福祉協議会 地域福祉推進係

電話：5429-2206 FAX：5429-2204



イベント当日の午前11時から、下北沢駅前及びしもきたスクエアで、被災者支援募金を行います。皆さまのご協力をぜひお願いいたします。



歳末たすけあい・地域支えあい募金 ご協力ありがとうございました



厳しい経済状況にも関わらず、皆さまの福祉への温かい想いが募金となって社協に寄せられました。

募金は、支援を必要とする方等へのお見舞金・お祝い金、地域福祉の充実を図るための地域福祉活動費等に使用させていただきます。

1. 募金総額(平成28年1月30日現在)

北沢地域社会福祉協議会事務所 9,858,841円
世田谷区社会福祉協議会 45,585,746円

北沢地域社協事務所:地区社協別募金額内訳

| 地区社協名 | 募金額 | 地区社協名 | 募金額 |
|-------|------------|-------|------------|
| 梅丘 | 2,311,127円 | 北沢 | 861,130円 |
| 代沢 | 1,310,671円 | 松原 | 1,461,338円 |
| 新代田 | 1,612,730円 | 松沢 | 2,301,845円 |

2. 募金使途内訳

(1) お見舞金・お祝い金

北沢地域社会福祉協議会事務所 2,580,000円
世田谷区社会福祉協議会 9,890,000円

お見舞金・お祝い金内訳

| 対象 | 単価(円) | 北沢地域社協 | 世田谷区社協 |
|--------------------------|--------------------------|----------------------|--------------------------|
| ① 支援を必要とする世帯 | 1世帯 8,000 +1人 2,000加算 | 36世帯 57名 330,000円 | 187世帯 348名 1,820,000円 |
| ② 支援を必要とする世帯 小中学校入学祝金 | 15,000 | 1名 15,000円 | 10名 150,000円 |
| ③ 在宅要介護高齢者介護者 | 5,000 | 355名 1,775,000円 | 1,153名 5,765,000円 |
| ④ 在宅重度障害者(児)介護者 | 5,000 | 92名 460,000円 | 431名 2,155,000円 |

(2) 平成28年度地域福祉活動費等 35,695,746円

- ①地域支えあい活動支援事業 (ふれあい・いきいきサロン)
- ②在宅支援事業 (ふれあいサービス)
- ③小地域福祉活動推進事業 (地区社協)
- ④福祉情報提供事業 (いきいき福祉等)
- ⑤フードバンク事業 (生活困窮者自立相談支援センター)
- ⑥人材育成事業

※活動費等に一部事務費が含まれます。

