



# 砧地域



● 支えあい  
心をつなぐ  
合い言葉 ●

第14号

平成22年 3月 1日発行

世田谷区  
社会福祉協議会



砧地域社会福祉協議会事務所

〒157-8501 世田谷区成城 6-2-1 砧総合支所 3階

TEL 3 4 8 2 - 6 7 1 1 FAX 3 4 8 2 - 6 7 1 2

URL <http://www.setagayashakyo.or.jp/> e-mail stshakyo@basil.ocn.ne.jp



地域活動の輪が  
広がっています

▲地域支えあい活動 ふれあい・いきいきサロン「たまがわ歌声サロン」の風景（宇奈根ふれあいの家にて）

皆様にご協力いただきました、歳末たすけあい・地域支えあい募金はふれあい・いきいきサロンや子育てサロンなど、地域での福祉活動の推進に役立てられ、活動の輪が広がっています。

詳しくはP 2・3 をご覧下さい



## 社協会費募集中

社協では年間を通して社協会費を募集しています。社協会費は、地域福祉活動を支える貴重な財源となっています。何卒、一人でも多くの方のご理解とご協力をお願い申し上げます。

会費 ◆普通会員 年間 300円以上  
◆特別会員 年間 5,000円以上

世田谷区社会福祉協議会は、誰もが安心して暮らせるまち・世田谷を目指し、区民の皆さんと共に福祉のまちづくりを進める民間の福祉団体です。

# 歳末たすけあい・地域支えあい募金報告

厳しい経済状況にも関わらず、みなさまの福祉への温かい想いが募金となって社協に寄せられました。

募金の一部は、支援を必要とする方へのお見舞金・お祝い金、在宅で高齢者、障害者を介護している方へのお見舞金としてお届けすることができました。

そのほか、地域福祉の充実を図るため、翌年度の地域支えあい活動事業などに使わせていただきます。

募金の内訳は下記のとおりです。

## 1. 募金総額(砧地域社協事務所) 7,910,952 円

(世田谷区社会福祉協議会 50,172,826 円) (A)

平成22年1月29日現在 (単位:円)

砧地域社協事務所: 地区社協別募金額

地区社協名	募金額
祖師谷	1,107,927
成 城	1,335,268
船 橋	1,773,778
喜多見	1,901,528
きぬた	1,792,451
合 計	7,910,952

世田谷区社会福祉協議会: 地域社協別募金額

地域社協事務所名	募金額
世田谷地域	13,959,808
北 沢地域	10,952,925
玉 川地域	13,536,431
砧 地域	7,910,952
烏 山地域	3,812,710
合 計	50,172,826

## 2. 配分内訳

### (1) お見舞金・お祝い金

対象	単価 (円)	砧地域社協事務所	世田谷区社協
① 支援を必要とする世帯	1世帯 8,000 +1人2,000加算	60世帯 96名 552,000円	261世帯 440名 2,446,000円
② 支援を必要とする世帯の小・中学校入学祝	15,000	2名 30,000円	6名 90,000円
③ 在宅要介護高齢者介護者	5,000	226名 1,130,000円	1,658名 8,290,000円
④ 在宅重度障害児(者)介護者	5,000	101名 505,000円	477名 2,385,000円
①~④の合計		2,217,000円	13,211,000円(B)

### (2) 平成22年度地域福祉活動費等 (C)

募金総額(A) - お見舞金・お祝い金(B) = (C)	36,961,826円
------------------------------	-------------

地域福祉活動費等…地域福祉推進のための支えあい活動(ふれあい・いきいきサロン)福祉団体への助成金などに使われます。(受領書の作成などの一部事務費も含まれます。)

ご協力ありがとうございました。



## ありがとうメッセージ

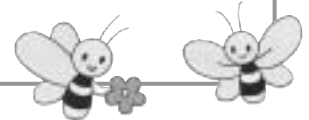
地域の皆様からいただいた歳末たすけあい・地域支えあい募金は、様々なかたちで地域に還元され活用されています。この募金を財源としたお見舞金をお届けした方々や、地域支えあい活動の補助金を受けているグループからいただいた“ありがとうメッセージ”の一部をご紹介します。

### ～お見舞金をお届けした方々から～



年末のお寒いお忙しい中、民生委員の方が歳末のお見舞いを、ご持参下さりありがたく頂戴いたしました。地域の方々の優しいお気持ちを、いつもいただき感謝して暮らしております上に、過分のお見舞いいただき、恐縮な事でございます。厚く御礼申し上げます。

政治も変化あって、又、長びく不況下、決して良き年とは云えないと思います。その様な中であって、福祉関係も大変な事と存じ上げます。又、今度は私共には多大な贈り物として頂き、感謝に耐えません。御礼申し上げます。



### ～地域支えあい活動グループ



### (ふれあい・いきいきサロン、子育てサロン) から～

#### ふなばし体操クラブ

閉じこもりがちだった90歳過ぎの方が「週1回の健康体操へ出るのが楽しみになった。」とおっしゃっていただきました。どなたでも気軽に参加できるように活動しています。

#### ひこばえ砦

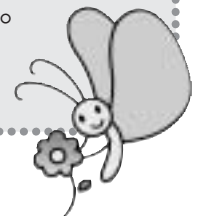
いつも補助金をありがとうございます。お蔭様でクリスマス、ひなまつり、七夕等の行事食も作ることができ喜んでいきます。お世話する人される人ではなく、ここに集まったみんなが楽しい一日をすごせるように活動しています。

#### 子育てサロンままとこ

参加しているお母さんからは、近くに子育てサロンがあるので「親子共に友達が増え、子育ての悩み等を聞いてもらえるのでうれしい」という声をいただいています。補助金のお陰でお茶等を購入できるので感謝しております。ありがとうございます。

#### 読み聞かせサークルnico

活動の補助金をお茶やお菓子の購入に役立てています。読み聞かせのあとの“tea time”はとても重要なママ達との交流の場になっていますので、とてもありがたく思っています。



# 砧地域内 各地区社会福祉協議会活動のご紹介



「地区社会福祉協議会（略：地区社協）」とは、同じ地区で生活する住民同士の多様な「つながり」を基礎にした住民の皆様による活動組織です。町会自治会をはじめ、民生児童委員協議会・日赤・サロン・ミニデイ・高齢者クラブなど、地域内の様々な団体にご協力いただきながらより身近な地区での福祉活動の推進を目指し、砧地域内では5つの地区社協が活動をしています。砧地域内の各地区社協の活動のご紹介をいたします。

## 祖師谷地区社会福祉協議会



▲12月5日(土)に実施した介護者リフレッシュ事業「特技ボランティア」の方に落語を一席お願いし、大変好評をいただきました。笑い声が部屋中に響きました！

祖師谷地区社会福祉協議会では推進員53名が、事業部・研修部・広報部の3部に所属し、PR活動や事業の実施を通して地域福祉の推進・発展に尽力しています。

### ～平成21年度の主な活動内容～

☆**事業部**：ほぼ毎月行なわれる「朗読・映画会」を始め、8月には「夏休みファミリー映画会」を実施し、親子を中心に多くの方楽しんでいただきました。また、10月には脳卒中についての講演会、2月には乳幼児の事故予防についての講習会を開くなど、様々な情報をお届けいたしました。3月には70歳以上の高齢者を対象に、地域内のお知り合いを増やすことを目的とした日帰りのバス交流会を実施する予定です。

☆**研修部**：推進員を対象とした研修を実施し、より良い地域福祉を実現していくためには、どんなことができるか考察しました。また視察研修では近隣の施設を訪問し、実際の現場を見学することで、福祉に対する考えを深めました。

☆**広報部**：祖師谷地区の広報紙を発行し、事業の実施・報告のお知らせなどを行うことで、祖師谷地区社協のことをより知っていただけるようにしています。

## 成城地区社会福祉協議会

平成21年度も通年事業としての広報活動を基本に、季節に考慮した活動を立案し、成功に終えたことと認識しています。年10回のDVD鑑賞会は、地域で話題になっています。初夏に総会を開催し、各事業案の承認を得て、高齢者交流会（日帰りバス旅行）、地域敬老事業「長寿の集い」、18ヶ所のサロン代表者によるサロン交流会、推進員研修会（1月19日ふじみ荘見学及び当会議室において「消費生活課出前講座」、各委員の情報交換）を実施しました。年度末事業として介護者交流事業を実現させるべく平成20年度から計画していましたが、事前調査の段階で問題山積のため、平成21年度も実施を見送ることとなりました。何が問題となって催行できないのか、他地域から助言を頂きながら、いずれ成城地区に即したものと考えています。



▲地域敬老事業「長寿の集い」での1コマ

## 船橋地区社会福祉協議会

今年度もたくさんの方々を支えられて、活動をスムーズに行なうことができました。誰もが住み慣れた地域で元気に暮らし続けられるために、私たち福祉推進員が少しでも役立てばと思い活動しています。



◀夏の交流会(8月) 58名参加

口も手も動かして、心のこもった食事用のエプロン・茶渡し作り  
老人ホームへ寄贈



◀推進員研修(9月) 30名参加

たすけっと・松原周辺のバリアフリー見学  
「とても良い勉強になりました。バリアフリーの道路をもっと作ってほしい！」

その他、敬老事業(9月)、ふれあいまつり(11月)、小学校のおもちつき(1月)、サロン・ミニデイ交流会(2月)、高齢者交流会(3月)、囲碁大会(3月)、と老若男女、多勢の方々と交流を図りました。

又、今年度から新しい取り組みとして、地区内の高校や専門学校と協働し、“住み良いまち 安心して住み続けられるまち”を目指し、話し合いや研修を重ねています。

## 喜多見地区社会福祉協議会



喜多見地区社会福祉協議会では福祉活動の充実を目指し活動しています。

高齢者懇親会(春・秋 年2回開催) 高齢者交流会(バス2台参加者85名) 地域敬老事業(対象者2,351人) ふれあい映画会(2会場 各4作品 延16回上映) そのほか喜多見地区区民まつり(来場者 約1万4千人) 等々多くの方々に参加を呼びかけ交流を深めてきました。

地区社協活動のPRを積極的に行いました。

町会自治会との連携を強め、この不況の折に社協会費は前年度を上回ご協力を、歳末たすけあい、地域支えあい募金は ほぼ前年度と同様のご協力をいただくことができました。各事業に協力いただいた方々に感謝します。今年新たに作成した世田谷区社協キャラクター「ココロン」ののぼり旗や、キャラクター人形を各事業の中で活用しPR活動に力をいれてまいりました。また、町会自治会の掲示板へのポスターの掲示にご協力いただくなど、住民の方々へ地区社協活動をより知っていただくことに努めました。

来年度もより一層住民の方々に喜ばれる地域福祉活動を推進してまいります。

## きぬた地区社会福祉協議会

きぬた地区社協では、10月の委員会で議論を重ね、助け合い精神をもとにした砦の絆が一層深まるように、各事業においてさらにPRと地域密着を推し進めていこうと頑張っています。おかげさまで夏の会員募集では、暑い中、町会・自治会のご協力をいただき昨年を上回る会員数をいただきました。事業としては広報紙作成のほか、大蔵運動公園で開かれる「緑化まつり」と「砦ラリー」に運営委員のほか、「てまりの会」のみなさんと一緒に参加し、車椅子などを用いて、福祉体験コーナーを開きました。9月には地域福祉推進員研修会を開催し山梨県のリハビリテーション病院を視察し、社会復帰に向けた取り組みについて見聞を深めました。また町会・自治会で催される敬老事業に地区社協助成に基づく記念品などが配られました。11月は民生委員協議会の協力のもと、日頃地域との交流が希薄になりがちな一人暮らしの高齢者を対象に、河口湖方面へのバスハイクを通して仲間作りの輪を広げました。



3月には砦地区内の「岡本」「大蔵」「砦」のそれぞれの地域で、担当委員の皆さまが企画した昼食会とおたのしみ会「70才からの交流会」を予定しております。

## 第7回地域福祉推進大会を開催しました

11月21日、世田谷区民会館にて「第7回地域福祉推進大会」を開催しました。

「いつまでも住み続けたい 住みよいまちをつくるためには」をテーマに、世田谷区社協が現在、策定を進めている「第3次住民活動計画」の素案説明、世田谷区における成年後見制度についての取組み説明のほか、講師の神田織音氏をお迎えして、高齢者や障害者の方々が地域の中でいつまでも自分らしく、安心して暮らし続けるために、重要な成年後見制度について実話に基づく講談を通して、わかりやすくお話していただきました。



また、ロビーでは「みんなが住みたいまち」をテーマに募集した“ココロイラストコンクール”全応募作品66点を展示しました。

550名をこえる方にご来場をいただき、イラストコンクールへの投票も300名以上の方にご協力いただきました。皆さんからいただいたご意見・ご感想をもとに、今後も有意義な大会を目指してまいります。

### ☆ココロイラストコンクール作品☆

こども部門 金賞 宮本麻白さん  
「ココロンちゃんとみんななかよしのまち」



おとな部門 金賞 宮本宏子さん  
「幸せを届けるココロンちゃん」



### ～ 来場者アンケート ～

#### 【講演について】

- 自助、互助、公助の町作りが実現してくるといいと思います。講演はわかりやすく、問題提起にもなっていてよかったです。
- 具体例を使ってのお話は、迫力に富みよく理解できた。
- まわりの人の力が大切と痛感しました。ふだんからのおつきあいを。

#### 【ロビー展示（ココロイラストコンクール）について】

- アイデアいっぱい楽しめました。 • 子供達の絵とテーマが良かった。ほのぼの。
- 個人だけでなく、団体による大きな作品はどうですか？

### ふれあい子育て支援事業の活動の紹介

「ふれあい子育て支援事業」は、保育園や幼稚園の送迎、通院や外出時にお子さんを見られないときのお預かりなど、子育ての援助を受けたい方と子育ての援助を行いたい方の身近な地域における支えあいの活動で、社会福祉協議会が支援している事業です。その「ふれあい子育て支援事業」の援助会員として活動いただいている方のお声をご紹介します。



たまたま娘が貰って来た子育て支援の案内をきっかけに砧の5人のお母様方の支援を承っています。すやすやとした寝顔を見ているだけの時もあれば、坊やとボール投げや女の子と駐車場いっぱいチョークで絵を描いたり、幼稚園のお迎えに行ったり子ども達の明るい笑い顔に幸せを頂いています。若いお母様方の愚痴聞き、相談相手でもあります。色々な面で砧のおばちゃんでありたいと願っています。 援助会員 寿乃田雅子さんより



## 高齢者向けお食事配達サービス

# 「ふれあいサービス」から おいしさと安心をお届けします



毎日の献立を考えたり、食事の支度をするのはなかなか大変ですね。でも面倒だからと簡単なもので済ませていると、体調を損ねることにもなりかねません。「ふれあいサービス」では栄養バランスのとれた夕食をご自宅にお届けして、食事を通じての健康づくりをサポートしています。高齢者のご家庭には、安否の確認も兼ねて安心感もお届けします。



▲バランスのとれたメニューで栄養満点♪

**対象** 日常の食事作りにお困りの高齢者や障害のある方、介護者の方  
**配達** 毎日の夕方（日曜日・祝日を除く）、またはご指定の曜日（週2回以上）  
配達時間は午後4時～午後6時。

※配達時間の指定はできません。

**料金** 月会費700円、食事代：1食につき860円（消費税、配達代含む）

**申込み** 砧地域社協事務所まで **TEL** 3482-6711

☆栄養士による食事相談も行っています（要予約）ふれあいサービス係 **TEL** 5429-2205

## ～砧地域にある福祉喫茶のご紹介～



### 喫茶 桜ん房



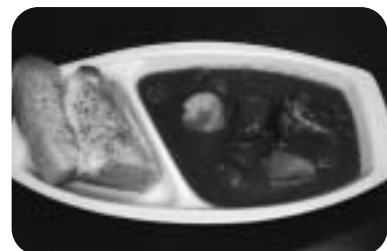
障害をお持ちの方が一般就労を目指し訓練をする施設で、砧図書館の1階(西側)にあります。多くの方に来ていただくと励みになります。お食事、ティータイムなどにご利用ください。



シフォンケーキ



クリームチーズとハムの  
トーストサンドイッチ



ビーフシチュー（トースト付）

#### ■お薦めメニュー

シフォンケーキ	250円
クリームチーズとハムのトーストサンドイッチ	500円
ビーフシチュー（トーストorライス）	600円
カレーライス（ビーフorチキン）	750円

世田谷区祖師谷 3-10-4 砧図書館 1階  
営業時間：午前10時～午後5時  
（4月以降 午前11時～午後5時）  
定休日：月曜日（祝日の時は翌日）

# 新しい地域支えあい活動拠点がオープンします

成城ふれあいの家（成城3-13-25 旧成城高齢者集会所）

砧くちなしふれあいの家（砧8-26-33 旧くちなしの家）

高齢者団体、地域支えあい活動団体が使用できます。

## 【問い合わせ・申し込み先】

高齢者団体：区役所生涯現役推進課

TEL 5 4 3 2 - 2 3 8 1

FAX 5 4 3 2 - 3 0 8 5

地域支えあい活動団体：砧地域社協事務所

TEL 3 4 8 2 - 6 7 1 1

FAX 3 4 8 2 - 6 7 1 2

【使用開始】3月15日（予定）



## 平成21年度社協会費納入状況（砧地域）

ご協力いただきました地域の皆さまには心から感謝申し上げます。皆さまからいただきました会費は、各地区社協の福祉活動や、地域支えあい活動などの様々な福祉活動の貴重な財源として役立たせていただきます。

平成21年12月31日現在

地 区	会費納入額（単位：円）		会員数（単位：件）	
	平成21年度	平成20年度	平成21年度	平成20年度
祖師谷	1,272,285	1,220,527	2,269	2,324
成 城	1,272,100	1,288,816	3,243	3,137
船 橋	1,844,639	1,746,510	2,162	2,167
喜多見	1,879,440	1,860,500	3,873	3,930
きぬた	1,609,751	1,879,511	2,328	2,292
事務局	20,000	25,300	3	5
計	7,898,215	8,021,164	13,878	13,855

善意のご寄附ありがとうございました。（平成21年9月1日～12月31日受付分）

地域福祉事業を推進するための貴重な財源として役立たせていただきます。（敬称略）

月 日	氏 名	金 額
10月27日	焼肉829 池田 和明	50,000円
10月30日	東京土建世田谷支部千歳分会	3,000円
11月6日	社団法人 北沢法人会第十六支部	5,000円
11月6日	人形感謝祭実行委員会 丹野 浩成	100,000円
11月9日	東京土建世田谷支部喜多見分会	10,000円
11月18日	ミニディわくわく（代表 吉田佐和子）	10,000円
12月4日	砧地区高齢者クラブ協議会	106,090円
12月8日	平山 良正	10,000円

その他匿名でのご寄付 5件



## 世田谷区社協の広報紙発行のお知らせ

砧地域社協だより：6月1日、11月1日、3月1日 年3回発行

いきいき福祉：7月1日、11月15日 年2回発行

（新聞折込：朝日・読売・毎日・産経・日経・東京）

※砧地域社協だよりは地域版、いきいき福祉は全区版の社協広報誌です。