

玉川地域社協だより

〒158-8503 東京都世田谷区等々力3-4-1 玉川総合支所内 TEL 03-3702-7777 FAX 03-3702-7861

URL <http://www.setagayashakyo.or.jp> e-mail: stshakyo@basil.ocn.ne.jp

玉川地域福祉推進大会開催!!

平成23年10月4日(火)玉川区民会館ホールにて、『被災地からのメッセージ ～見つめよう地域のこと』と題して、パネルディスカッションが開催されました。

東日本大震災の被災地へのボランティア支援活動を行っている団体の方々にお話いただきました。

今回の震災の教訓をもとに、自分たちの地域を見つめ直す機会となりました。



パネリスト (右から)

玉川総合支所 地域振興課 防災担当係
東京ボランティア・市民活動センター
東京災害ボランティアネットワーク

齊藤紀武さん
吉田真也さん
福田信章さん

～パネルディスカッション～



< 防災用品の展示・被災地の写真 >



～活動報告～

東京ボランティア・
市民活動センター
吉田真也さん

せたがや災害
ボランティアセンター
横山康博さん

● 支えあい
心をつなぐ
合い言葉 ●



世田谷区 社会福祉協議会

世田谷区社会福祉協議会は、誰もが安心して暮らせるまち・世田谷を目指し、区民の皆さんと共に福祉のまちづくりを進める民間の福祉団体です。

◆東日本大震災義援金 募集◆

平成23年9月30日現在、世田谷区社会福祉協議会で下記のとおり義援金を受け付けましたので、ご報告いたします。

義援金受付額 3,592,466円

皆様からお預かりした義援金は、中央共同募金会を通じて被災者にお届けします。皆様からの温かいご支援に感謝いたします。世田谷区社会福祉協議会では、各地域社協事務所窓口等で引き続き義援金の受付を行っておりますので、ご協力いただきますようお願いいたします。

平成23年度 玉川地域社協 社協会費募集 中間(強化月間)実績報告

募集に携わってくださった方と、社協事業にご理解をいただいたみなさまのご協力のおかげで、下記のとおりの実績になりました。心より御礼申し上げます。(平成23年10月5日現在)

地区社協名	一般会員		特別会員		法人会員		合計	
	件	円	件	円	件	円	件	円
奥 沢	177	233,800	128	680,000	55	300,000	360	1,213,800
九品仏	554	364,200	59	900,000	19	145,000	632	1,409,200
等々力	3,299	1,543,350	56	509,500	2	10,000	3,357	2,062,850
上野毛	859	551,300	106	774,400	28	163,000	993	1,488,700
用 賀	1,046	1,179,600	105	640,000	61	399,000	1,212	2,218,600
深 沢	2,980	2,394,250	174	955,000	54	290,000	3,208	3,639,250
事務局	71	42,900	8	40,000	2	40,000	81	122,900
計	8,986	6,309,400	636	4,498,900	221	1,347,000	9,843	12,155,300

みなさまからの会費は、このように使われています

各地区からの会費の約50%が「地区社協活動費」となります。また、残りの約50%は、広報事業、ふれあい・いきいきサロンや支えあいミニデイの活動支援等、地域福祉の推進に活用させていただきます。

《お詫び》前号(第19号)で当協議会平成22年度特別会員ご芳名のご報告について掲載した中に、誤りがありましたのでここにご報告申し上げ、訂正してお詫び申し上げます。

◆追加 【特別会員】日本コムシス㈱(等々力地区)

善意のご寄付ありがとうございました

～地域福祉を推進するための貴重な財源として役立たせていただきます～
下記のとおりご報告いたします。



(平成23年5月～8月)

(敬称略)

寄付日	ご芳名	住 所	金 額
5/23	高齢者クラブ 玉寿会	等々力	49,150
6/ 3	高齢者クラブ 等々力寿会	尾山台	1,063
6/ 6	桜新町商店街振興組合	桜新町	57,620
6/19	渡邊 恵一郎	瀬 田	—
6/20	匿名	玉 堤	—
7/ 6	上村 敏子	奥 沢	—
7/13	匿名	中 町	30,000
8/31	用賀商店街 女性部	用 賀	10,000

推進協新委員紹介

6月2日(木)に開催された推進協で3地区社協から推薦された6名の推進協委員が選任されました。その後、副会長の互選も行われました。任期は平成24年9月30日まで。

(順不同・敬称略)

地 区	新委員名
等々力地区	原 田 隆 明
等々力地区	宇田川 千代野
用賀地区	金 子 倉 一
用賀地区	江 藤 眞理子
深沢地区	山 内 一 夫
深沢地区	菅 田 輝代志

(順不同・敬称略)

役 職	氏 名	新・再
会 長	飯 田 恭 次	再
副会長(奥 沢)	近 造 迪 夫	再
副会長(九品仏)	富 田 良 枝	新
副会長(等々力)	大 平 恒 雄	再
副会長(上野毛)	廣 瀬 竹 治	再
副会長(用 賀)	金 子 倉 一	新
副会長(深 沢)	青 木 弘 子	新

●事業報告●

地域の福祉を考える講座「よくわかる！社協事業」

玉川地域内で展開している社協事業のPRと、日ごろより各種事業に携わっているふれあいサービスの協力会員や子育て支援事業の援助会員、地域ささえあい活動事業のサロンリーダーの方の貴重な体験談を聞き、グループに分かれ懇談の時を持ちました。

テーマ 「よくわかる！社協事業」

日時 平成23年9月17日（土） 午前10時～午後12時

場所 桜新町ふれあいルーム

対象 ふれあいサービス協力会員、子育て支援事業援助会員、サロン・ミニデイ代表者及び関係者

参加者 28名



普段関わっている事業以外にも、地域内で社協が展開している事業に、発表者の皆様それぞれが熱い思いで取り組んでいることがわかり、参加者の方々から共感を呼んでいました。

●お知らせ●

ふれあい子育て援助会員交流会

今年の交流会は、前半におもちゃ作り、後半に懇談会を予定しています。

日程：平成23年12月2日（金） 午前9時30分～11時30分

場所：玉川総合支所4階 第1集会室

対象：ふれあい子育て援助会員

年齢別による遊びのポイントのお話を聞きながら、身近にある物で、子供と一緒に作れるおもちゃを作ります。懇談会では、日頃の活動の思いを話し合しましょう。
※対象の方には、すでにご案内ハガキを郵送済です。詳細をご確認ください。



地域支えあい活動リーダー研修会

地域支えあい活動団体の代表者の方を対象に、今年度も研修会を開催致します。
ご都合のつく方は是非ご参加ください。

テーマ：『災害などの緊急時に備えて、応急手当を身につけよう（仮）』

内容：玉川消防署の方を講師に迎えて、応急手当を学びます。

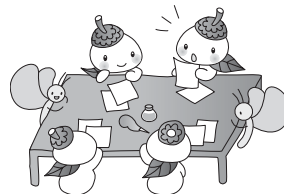
講習後、小グループに分かれての意見交換会も行う予定です。

日時：平成23年12月7日（水） 午後2時～4時まで

場所：玉川総合支所4階 第1・2集会室

対象：地域支えあい活動団体代表者

※対象の方々には、別途通知にてお知らせ致します。ご確認ください。





掲 示

子供大好きな方 大歓迎

ふれあい子育て支援事業「援助会員」募集中

※特に 夜間(17~21時)の活動ができる方! ご登録お待ちしております

★「ふれあい子育て支援事業」とは

区内にお住いの子育ての援助を受けたい方と、子育ての援助を行いたい方の、身近な地域における支えあい活動です。

★援助会員とは?

保護者(利用会員)が用事や仕事などで子どもを見られない時に、子ども(乳幼児~小学3年生)を預かってくださる方のことです。

- 子どもが好きで心身ともに健康な方。18歳以上65歳くらいまで(高校生は不可)
- 資格は問いません。ふれあい子育て支援事業に協力する意志があり、責任をもって子どもを預かっていただける方であれば、大歓迎です。
- 安心して活動ができるように、活動をする前に研修をおこなっております。
(必修:事前予約必要)

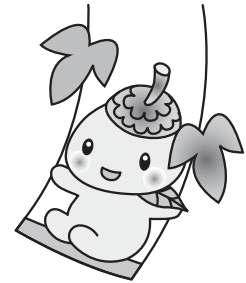
★活動内容は?

活動内容 保育園・幼稚園・小学校の送迎や在宅での見守りなど

活動時間 7時から21時の間で活動可能な時間

謝 礼 1時間800円

登録先・問い合わせ先 玉川地域社会福祉協議会事務所
TEL 3702-7777 (FAX 3702-7861)



「ふれあい子育て」活動より

援助会員 中野由紀子さん(奥沢2丁目)

中野さんは、5年前から双子の男の子の援助活動をされています。当初、保育園の年中だった2人が今では小学3年生。一緒に夕食を食べたり、テレビを観たりと和やかに過ごしています。

去年からは、小学1年生の女の子の送迎活動もスタートしました。本や映画に詳しいお子さんとの会話は、あっという間に時間が過ぎてしまうそうです。

「子供の世界に関わっていただけるのが、楽しいです。母の介護とふれあい子育ての活動が、バランスよく両立出来ています。子育ての大変さが分かるので、ひとりでお母さんを見かけると、つい声を掛けてしまいます。」と中野さん。

親子を見守る中野さんのまなざしはとても温かく、これからも地域で心強い味方になってくれるのでしょう!



示 板



ふれあいサービス「協力会員」募集中

◆「ふれあいサービス」とは

区内にお住まいの高齢者や心身に何らかの障害がある方等の生活の充実のために、“住民相互のたすけあい”のもと、区民の協力で行なわれる在宅福祉サービスです。

◆ふれあいサービス協力会員とは？

福祉活動に理解と熱意をお持ちで、高齢者や障害者の自宅での援助をしてくださる方のことです。

●年齢・性別・資格は問いません。

●安心して活動ができるように、活動をする前に研修をおこなっております。

◆活動内容は？

活動内容 高齢者や心身に何らかの障害のある利用会員の自宅で、家事・介護、大掃除、草取りなどをしていただきます。

活動時間 月曜日～金曜日、午前7時～午後9時の間で可能な時間帯。

謝 礼 1時間700円～1,000円、その他実費等
(活動時間・内容によって異なります)



登録先・問い合わせ先 玉川地域社会福祉協議会事務所

TEL 3702-7777 (FAX 3702-7861)



社会福祉法人世田谷区社会福祉協議会設立25周年



第9回地域福祉推進大会

日時 平成23年11月19日(土)
25周年記念式典 12時50分
地域福祉推進大会 14時～16時

会場 世田谷区民会館ホール・ロビー

内容 【ホール】シンポジウム
【ロビー】子ども☆ココロン絵画展
事業PR・販売コーナー他

参加無料

申込不要

おみやげ有

《シンポジウム》

～子どもたちが安心して暮らしていける地域とは～

森田 昇 氏(若林地区社会福祉協議会 会長)

竹内 悦子 氏(“ 子育て支援 部会長)

原 幸子 氏(子育てサロンおおきくなあれ 代表)

永田麻千子 氏(子育てサロンアドシュガー 代表)

【コーディネーター】

西郷 泰之 氏(大正大学人間学部教授)



◆世田谷区社会福祉協議会からのお知らせ

◎玉川地域社協だより：3/1 予定(地域版)

◎いきいき福祉：11/15 予定(全区版)

(朝刊新聞折込：朝日・読売・毎日・産経・日経・東京)

地域支えあい活動のご案内

高齢者、障害者、子育て中の方を対象に、
閉じこもりや孤立等の解消に向け、
地域住民が自主的に取り組む仲間づくりの
グループ活動です。

“楽しく、気軽に、無理なく”の交流を通して、
ご近所との関係を築いていくことを目的としています。

現在、玉川地域で活動しているグループ数は…

ふれあい・いきいきサロン
子育てサロン
支えあいミニデイ



地 区	サロン	子育てサロン	ミニデイ
奥 沢	22	2	0
九品仏	8	2	1
等々力	13	3	1
上野毛	9	2	2
用 賀	33	10	4
深 沢	38	2	2



まちの皆さまから ご協力をいただき
小さなお子さんから高齢者まで 地域で孤立することなく、
楽しく安心して過ごせる世田谷となるよう 支えあい活動に取り組んでいます。

グループ詳細などのお問合せは、玉川地域社協事務所まで、ご連絡ください。

～地区担当から一言～

奥沢地区担当 丸山：

奥沢地区内では、それぞれのグループが多種多様な活動をしています。
ぜひ一度サロンに参加してみませんか？ ご参加お待ちしております！

九品仏地区 貞清：

サロンやミニデイに参加して、地域に顔見知りやおしゃべり仲間が増えた、
というお声も聞いています。まずはお気軽にご見学からいかがですか？

等々力地区 上野毛地区 江口：

活動してくださっている皆さんのパワーに脱帽です。
いつもありがとうございます。

用賀地区 山口：

緊急時に役立つ“あんしんカード”をご存知でしょうか？
用賀地区では、65歳以上の一人暮らしの方や高齢者世帯の方等に無料で配布
しています。興味のある方はお尋ね下さい。

深沢地区 山本：

公園では子育て中の方を多く見かけますが、子育てサロンの数が少ないです。
ご協力して下さる方、興味のある方のご連絡お待ちしております！

《詐欺の手口あれこれ》



前回、玉川地域での振り込め詐欺の発生件数は8件とお伝えしましたが、9月30日までのこの5ヶ月間で9件(2,969万円)の新たな被害が報告されています。

被害に遭われた方の中には、振り込め詐欺のことをご存知だった方もいらっしゃると思いますが、犯人の巧妙な手口に騙されてしまいました。

実際にこんな電話が掛かってきたら、皆さんは詐欺と見破れますか？…

CASE 1 警察官、金融庁職員等を装って、キャッシュカードを騙し取る

「振り込め詐欺犯人を捕まえた。犯人の持ち物から名簿が出て来てあなたの名前も載っていた。キャッシュカードを偽造されているかもしれない。」

CASE 2 息子と偽って、「携帯番号変わった」「仕事で失敗した」

「仕事の失敗の穴埋めするために会社の金を使い込んで…。会社の上司が立て替えてくれたけど、早く返さないと会社をクビになるから98万円振込んで！」

CASE 3 警察、弁護士になりすまし「ご主人が痴漢をして捕まっています。」

「このままだと逮捕されます。刑務所に行くことになります。会社はクビですね、新聞にも載るでしょう。警察も忙しいんだから、示談に応じるかどうか早く決めてくれ」

CASE 4 息子から久しぶりの電話「このままだと何されるか分からないよ…」

「友だちの保証人になったらその友だちがいなくなってしまった。このままだと取り立て屋に何をされるか分からない、すぐに金を振り込んでほしい。」

電話を受けている時の心理

- 子どもが困っていれば、お金で解決できるのなら、解決してあげたい。
- 子どもの緊急事態に、自分がだまされているとは思えない。見過ごせない。
- 蓄えでまかなえるなら、何とかしたい。



電話を受けた時は…



- ◎動揺しない、慌てない。電話を切ったあと、すぐに事実を確認する気持ちでいてください。
- ◎電話を受けたとき、この話を思い出し、「詐欺かもしれない！」と疑ってみてください。
- ◎警察が示談の仲介をすることはありません。
- ◎弁護士や保険会社が事故、交通事故直後に示談金の振込みを勧めることはありません。
- ◎すぐにお金を振り込まず、自分の家族や親戚又は警察に相談してください。

「携帯電話の番号が変わったから控えておいてよ。」などと、事前に嘘の携帯電話番号を電話で伝えて、後日その電話番号にかけさせる悪質巧妙な手口が増えています。振り込め詐欺は、ご両親や身内の方が、お子さんやお孫さんを心配する心の隙に付け込んで、多額の現金を振り込ませる悪質な犯罪です。日ごろから手口を理解し、心の準備をしておきましょう。



歳末たすけあい・地域支えあい募金にご協力をお願いします！

「歳末たすけあい・地域支えあい募金」とは？

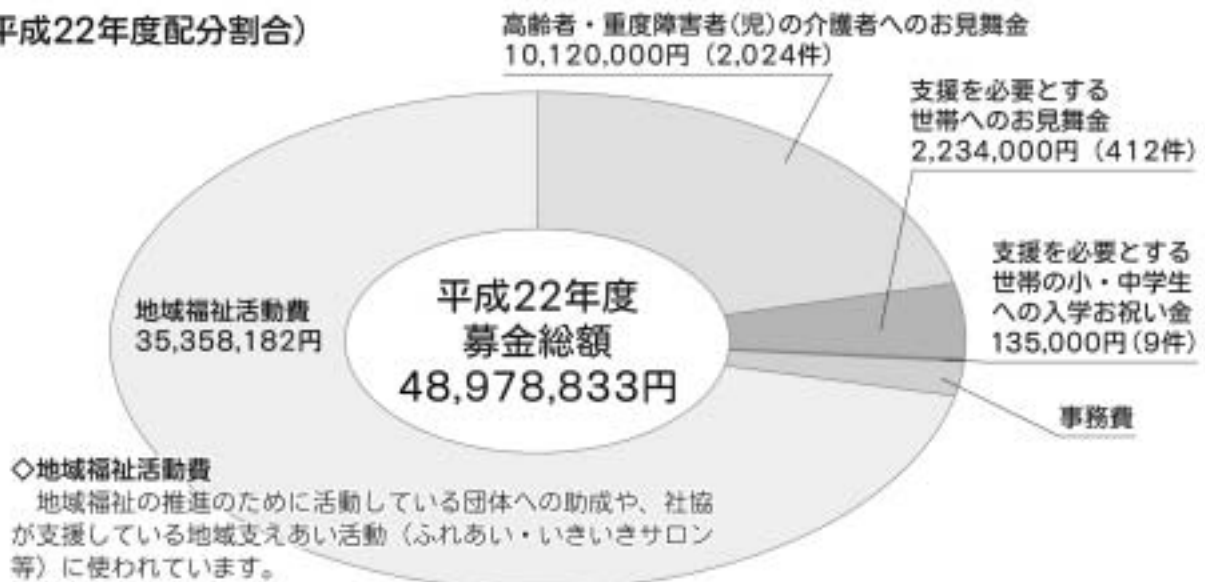
東京都共同募金会が主催し、世田谷区、世田谷区町会総連合会、世田谷区赤十字奉仕団、世田谷区民生委員児童委員協議会の協力により、世田谷区社会福祉協議会が実施しています。

皆様からいただいた募金の使いみち

募金はすべて世田谷区の福祉事業に活用します。

高齢者・重度障害者(児)の介護者へのお見舞金、支援を必要とする世帯へのお見舞金、支援を必要とする世帯の小・中学校への入学祝い金、地域福祉推進のための支えあい活動、福祉団体への助成金など地域福祉活動費に使います。(受領書の作成などの一部事務費もあります。)

(平成22年度配分割合)



「歳末たすけあい・地域支えあい募金」についてのお問い合わせ・ご連絡先

世田谷地域社会福祉協議会事務所
(太子堂4-3-1)
電話 3419-2311 FAX 3419-2354

北沢地域社会福祉協議会事務所
(北沢2-8-18)
電話 5465-7541 FAX 5465-7543

玉川地域社会福祉協議会事務所
(等々力3-4-1)
電話 3702-7777 FAX 3702-7861

砧地域社会福祉協議会事務所
(成城6-2-1)
電話 3482-6711 FAX 3482-6712

烏山地域社会福祉協議会事務所
(南烏山6-22-14)
電話 5314-1891 FAX 5314-1893

世田谷区社会福祉協議会総務部
(成城6-3-10)
電話 5429-2200 FAX 5429-2204



中央共同募金会のホームページで、全国市区町村の詳しい募金の使いみちが検索できます。詳細は、右記のホームページをご覧ください。→ <http://www.akaihane.or.jp>